

賀眾牌

全戶智能軟水機 使用說明書

感謝您選購賀眾牌商品。
說明書均隨產品交付，請
消費者使用前詳細閱讀並
妥善保存，如有不明瞭或
遺失，請洽詢賀眾牌各地
服務中心說明及補發。

賀眾企業股份有限公司

新北市五股區五權三路32號(新北產業園區) 客服電話：080-080-9000
service@9000.com.tw Tel:(02)2291-9000 Fax:(02)2290-7000 <https://acuowater.com.tw>

規格及設計變更恕不另行通知。該說明書的最終解釋權歸本公司所有 PL-1275/23/08

安全注意事項



表示務必注意事項



表示禁止事項



說明書之交付、閱讀、保管、補發

1. 說明書均隨產品交付，請消費者使用前詳細閱讀並妥善保存，如有不明瞭或遺失，請洽詢賀眾牌各地服務中心說明及補發。
2. 請依使用說明書使用產品，誤用將造成不可預期的危害。



保養安全

維修、保養、清潔、移動、傾斜本產品前，必須關閉水源、電源後才能進行，以免漏水、燙傷或觸電。



警告及警示之交付、閱讀、保管、補發

請消費者務必遵照產品上之警告、警示、注意事項(以下統稱警語)使用產品，未發現警語或有滅失之情況，請洽服務中心補足。



遷移處理

遷移產品請洽服務中心處理，否則應由專業人員處理並在30天內通知本公司服務中心，以續行定期保養檢查。



零件及耗材更換

1. 濾芯更換週期請參考濾芯上使用期限，該期限可能因產品或水質不同而改變，請依照服務中心建議期限更換。
2. 濾芯更換後請放流5分鐘，以確保產品運作正常。
3. 請按照本公司服務中心建議更換正廠零件、耗材，以確保產品運作正常及使用安全。
4. 未按照本公司服務中心建議更換或自行及委由第三人更換非本公司零件、耗材者，本公司概不負產品責任。



保持清潔

產品外表及環境保持清潔(切勿用水直接沖洗)。



定期保養檢查

1. 一般為每月一次或按本公司服務中心建議期限做定期保養檢查，以確保產品運作正常或使用安全。
2. PVC管路、不鏽鋼壓接管管路及接頭為耗材，應列入定期檢查項目，如有老化或損壞程度現象，請立即通知服務中心進行零件更換；依據使用環境條件之不同，老化或損壞程度亦不同，但更換年限不應超過3年。
3. 未定期保養檢查或委由第三人為之者，本公司概不負產品責任。



特別防護

產品安裝地點、使用條件、使用人員有別於說明書之規定或一般習慣時，請消費者無論於購買前、後均須與本公司服務中心聯繫，為產品做特別防護。



使用年限

產品自購買起使用期限為5年，若未更換新產品而持續使用因而造成自身或他人之損害，本公司概不負任何責任。



產品責任險

本產品已經投保產品責任保險，萬一發生意外時，請立即採取必要合理措施，以減少損失，並保留現場，以備保險公司之勘查，確保您的權益。



管路安全

進水管必須採用本公司規定的不鏽鋼包覆食品級網管(以下統稱進水高壓網管)。

進水管必須採用符合公司規定的PVC或不鏽鋼壓接管。



停用安全防護與通知

1. 長時間(一週以上)未使用，使用前請打開水源放水5分鐘後再使用。
2. 濾芯更換：正常使用狀態下，濾芯必須定期更換，更換週期依濾芯及水質而異；超過3個月未使用，必須更換已過水之濾芯，濾芯選購與更換請洽本公司服務中心。
3. 長時間(一週以上)停用時，請將插頭拔掉(如有)及關閉水源以確保安全。
4. 產品發生漏水、漏電等異常時，請立即關閉電源及水源，並張貼暫停使用標牌及通知本公司服務中心處理。



製造商聲明

正常狀況下不會喝到影響口感的鹽水，但若水壓不夠<2公斤，則有可能喝到鹽水，建議加裝加壓馬達。離子交換後水中含有在不影響健康範圍內(約100ppm以下)的鈉，而台灣飲用水水質標準未規範鈉含量，若仍有疑慮，建議加裝RO系統。



服務人員

未著制服、未戴識別證、未用原廠零件耗材、未執服務中心發票者即非本公司服務員，請拒絕其售後服務並即通知本公司，否則本公司概不負產品責任。



請勿浸水

請勿將整台產品或底部放入水中，如浸水將會嚴重損壞產品功能，更可能造成危險。



安全取水

請勿以口、手直接碰觸出水口或接取出水。本產品不預期供生理、感知、心智能力、經驗或知識不足之使用者(包含孩童)使用。



遠離易燃物

產品須遠離火源、熱源、易燃物、化學性之物品。



兒童安全

請勿讓兒童使用有熱水功能之產品，除非在對其負有安全責任的人員之監護或指導下安全使用。兒童應離產品兩米外戲玩，以策安全。

服務保證書

立即上賀衆牌網站註冊您的商品，確保您的權益！

商品：

機型：

機號：

經銷商：

購買日期：

姓名：

電話：

地址：

Email：

客服專線：080-080-9000

客訴專線：080-050-9000

<https://acuowater.com.tw>

蓋章

手機掃描立即上網註冊！



如需維修服務時請提示本服務保證書。

為確保您的權益，請妥善保管本服務保證書（遺失恕不補發）。

請詳閱保證說明：

為保障您的權益，請要求服務中心將店名、購買日期等資料填寫清楚，則提供自購買日期起一年免費保證服務。

未蓋店章或交易日期填寫不實者，恕難免費服務。

如需售後服務或有任何疑問，歡迎洽詢賀眾牌客服中心！

服務保證內容及規定：

1. 凡自本公司及經銷商購買之產品，因產品 (指飲水機、濾水器、淨水器、純水機、電解水機、生飲系統、開飲機、開水器) 生產及製造上的原因而發生故障，自購買日起免費服務保固一年。
2. 如已超過免費服務保證期間，則消費者必須負擔零件及維修服務費。
3. 本服務保證不含括任何：
 - 3-1. 連同產品之消耗性物品(如使用過的濾芯)、產品外觀損傷。
 - 3-2. 因天災、意外事故、錯誤使用、濫用、過失、產品改修、不當移動造成之損壞。
 - 3-3. 因人為之安裝、維修、拆裝、操作技術不當所造成之損壞。
4. 在本公司判斷後，產品本身並無任何故障或缺陷，係因產品外接之其它附件、配件或週邊設備所導致之故障，不適用於本服務保證。
5. 當產品機號遭到修改、塗改或去除時，本服務保證無效。
6. 本產品請勿用於一般家庭以外，避免影響產品使用壽命。
7. 本服務保證不包括其他公司、品牌、廠牌之產品。
8. 本服務保證僅在台、澎、金、馬地區有效。
9. 本服務保證書不得轉讓。

簡易故障排除說明



警告

除本公司服務中心外，嚴禁擅自拆卸和修理。

現象	處理辦法
鹽箱溢水	確保再生鹽管路連接緊固
	清洗排污管、溢流管
反洗時排污管漏水	將排污管與快速接頭插到位
再生後漏硬水	重新放置再生鹽劑量後重新再生
	復位切換閥或更換旁通閥
	更換密封圈
控制閥不吸鹽	排除堵塞、清洗排污口
	清洗射流器及其濾網
	清洗吸鹽管濾網
控制器不能再生	接好電源
	通知服務人員
	取出流量計清洗乾淨

現象	處理辦法
在錯誤的時間再生	時間設定不正確
吸鹽不連續	維持進水壓力不低於22PSI
再生後無軟水	向鹽箱加再生鹽
	清洗射流器及其濾網
反洗和或正洗流速 太低或太高	加裝排污限流器
	清除堵塞物
未到再生時間樹脂 已失效	檢查鹽劑量
	檢查再生間隔時間設置
流量指示燈閃爍	關閉旁通閥
	插緊流量計
	清除碎片清洗流量計

如非前述情形，請立即通知本公司服務中心。

產品規格

型號	UP-8301W-1	UP-8302W-1	UP-8303W-1
電壓	110V/60Hz		
額定功率	18W		
鹽箱容積	30L	42L	56L
配用濾材	樹脂		
樹脂容量	11L	20L	30L
淨水流量	20L/min	34L/min	50L/min
再生週期	1.9M ³	3.6M ³	5.3M ³
進水壓力	0.2-0.5Mpa		
適用水溫	5-38°C		
接管管徑	3/4"BSPT	3/4"BSPT	3/4"BSPT
產品寬	300mm		
產品深	406mm		
產品高	550mm	780mm	1150mm

產品安裝注意事項

安裝前請注意（切勿送電）

1. 產品避免陽光直接照射產品及各部零件，外露管路必須以P.V.C.管安裝以防老化損壞。
2. 本產品不可安裝於室外，以免日曬雨淋導致危險及損壞。如安裝地方有直接日曬雨淋之虞，需有遮蔽防護設施，以免導致危險及損壞。
3. 禁止使用非自來水、飲料、茶葉、地下水...等不良水源，以保持水質清潔及產品壽命。
4. 進水水源溫度須在 $4^{\circ}\text{C}\sim 45^{\circ}\text{C}$ ，PH值 $3.0\sim 10.0$ ，T.D.S.值500P.P.M.以下。
5. 產品周遭二米範圍內，應有有效地面排水口，以防產品萬一漏水時能順利排水。
6. 請依產品機型牌所標示之電壓配電。
7. 產品的電源配線請通知本公司或合格具有電匠執照的廠商派員處理，切勿自行更換。
8. 電源插座須有確實的接地孔，規格15A以上，且須專供該產品使用（勿與其它電器共用）。
9. 產品之電源線長度不足需要增加延長線時，須採用含有地線之三芯電源，且長度勿超過15公尺。
10. 本產品不附安裝材料及吊掛用零件，需另行購買。
11. 水龍頭正十字周圍不可鑽洞避免鑽到水管。

配管

1. 本配管說明，僅就一般狀況，有特殊情形時，請依現場另行設計。
2. 進水管線上務必安裝進水閥及旁通水路，以便於日後關水保養或濾器堵塞、故障時可切換通水使用。

3. 進水管路需延長配管時，請採用CNS標準之PVC硬管配接，不得使用塑膠或橡膠等軟管做延長配接。
4. 水壓條件0.2MPa~0.5MPa(2~5Kg/cm²)水壓不足須加裝壓力馬達。(水壓超過時，請加裝降壓閥或通知本公司服務人員處理)。

送電送水

1. 確認各項進水通路皆已打開，且無漏水之虞。
2. 確認電源電壓是否與機型牌所標示的電壓相符。
3. 以上確認無誤，即可送電送水。

進出水管連接

1. 所有的水處理系統中都應安裝旁通閥或旁通系統，本產品將旁通水路及軟水器進出水水路完美集成於一體，使安裝和操控步驟更加方便。
2. 進水-連接設備需先將進出水管路留至附近，再利用配件3/4"高壓軟管連接。
3. 排水及溢水-連接設備排水及溢水需預留1"以上之排水管，再將配件黑色管路連接至排水管。
4. 將溢流管及排水管理順綑紮固定，以防止排水時溢流管及排水管移動。

啓動操作

1. 未給系統供水時，請將旁通閥設為“非旁通”(即正常工作)的位置。
2. 按住**②**5秒鐘，控制器將立即啓動再生，並循環到反洗位置。

3. 向樹脂罐內注水

- A. 保持多路閥處於反洗位置，緩慢打開進水閥門大約1/4開度。水開始進入罐體，罐內空氣逐漸排出，直到罐內充滿水。

注意：如果進水閥門打開太快或開度太大，樹脂會被衝出罐體而進入閥體或管道內。在1/4開度的位置，我們能聽到空氣從排水管排出。

- B. 當罐內空氣全部排出後（此時水漸漸從排水管流出），可完全打開進水閥門。這樣將徹底排出罐內殘留的空氣。
- C. 反洗直到排水變得清澈，樹脂碎屑確認已徹底清除。
- D. 停止供水5分鐘，以確保罐內可能殘留的空氣已排出。

4. 向再生鹽箱內注水

- A. 在工作狀態下按下**②**按鈕，啓動手動再生程式。
- B. 快速循環到反注水位置，多路閥向鹽箱注入適量水量，然後回到運行狀態。

5. 檢查吸鹽狀態

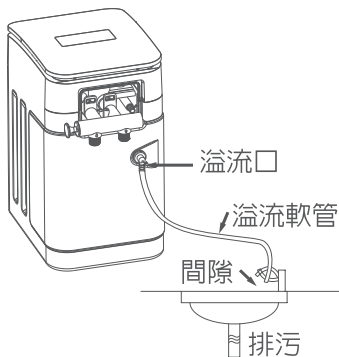
- A. 在工作狀態下按下**②**按鈕啓動手動再生程式。
- B. 多路閥開始手動再生，快進到反洗步驟進入吸鹽步驟。
- C. 觀察鹽箱內液面是否下降，如果液面沒有下降，檢查所有再生管路及連接部位是否漏水。

- 6. 若鹽箱內液面正常下降，同時按下兩鍵3秒鐘，使控制器自動回到運行狀態。

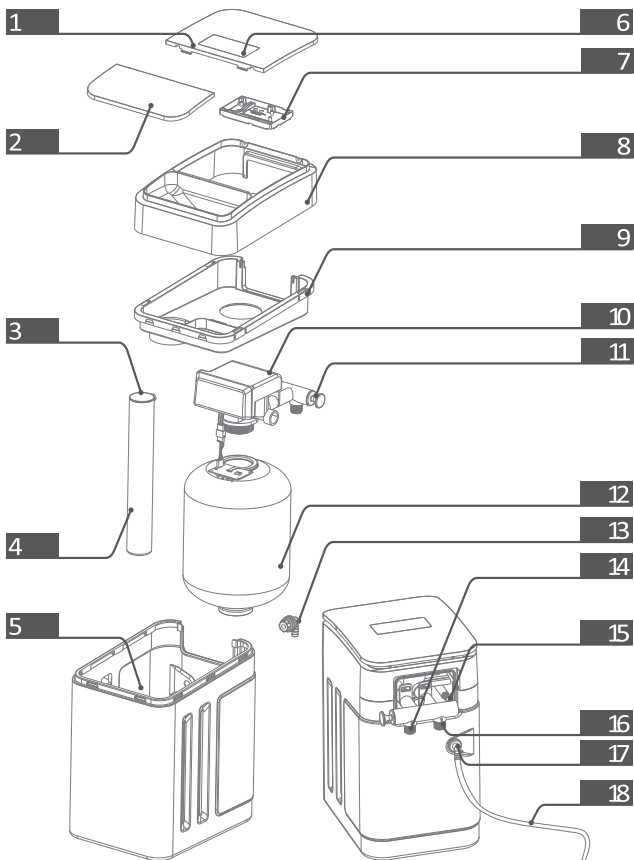
- 7. 最後打開控制器背面的取樣水龍頭直至其排水清澈。

- 8. 向鹽箱內添加再生鹽。

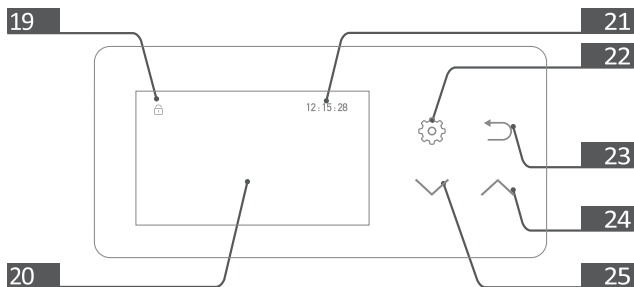
9. 完成以上步驟後，軟水機即可正常使用。
10. 各種管道必須有自己的支撐點，不得將管道的重力、應力傳給軟水機控制閥，避免控制閥因承受來自管道的重力、應力損壞或泄漏。兩根軟管不得有小於 120° 的彎折和壓扁。
11. 確認電源的電氣參數與軟水機控制器一致。
12. 就盡量縮短排污管和溢流管的長度，減少彎度，控制器與排污口距離不得超過3米；排污管放空時，必須將排污管與排污口的水面保持一定的空間，防止污水可能被虹吸回軟水系統。排水管道中不得安裝各類閥門。
13. 將軟水管路末端的水龍頭打開一半狀態，再緩慢打開自來水總開關，仔細觀察軟水系統及管路連接是否有漏水或滲漏情況出現。
14. 排除漏水可能後，將軟水機電源插頭插入與之相匹配的插座。
15. 系統通電後，軟水機正面顯示幕會顯示畫面。



產品各部名稱及顯示面板使



使用說明



- | | | |
|---------|---------|------------|
| ① 上蓋 | ⑨ 下座 | ⑰ 電源供應器 |
| ② 加鹽口蓋板 | ⑩ 閥頭 | ⑱ 溢流口 |
| ③ 吸鹽管 | ⑪ 旁通閥 | ⑲ 鎖定 |
| ④ 鹽閥鹽井 | ⑫ 樹脂桶 | ⑳ 狀態顯示區 |
| ⑤ 鹽箱 | ⑬ 溢流口接頭 | ㉑ 時間 |
| ⑥ 顯示面板 | ⑭ 軟水出口 | ㉒ 設置/確認鍵 |
| ⑦ 微電腦機板 | ⑮ 排污口 | ㉓ 手動反洗/返回鍵 |
| ⑧ 中座 | ⑯ 自來水入口 | ㉔ 向上鍵 |
| | | ㉕ 向下鍵 |

控制面板參數查詢與設置

⑲亮起時，表示鍵盤被鎖住，此時單獨按任何一個鍵都將不起作用(任何狀態下，一分鐘內不操作按鍵時，

⑲亮起，鎖住鍵盤)。

解鎖辦法：同時按⑲和⑳鍵約5秒鐘，⑲至消失。

基本設置和使用

在解鎖的狀態下，按**22**鍵可進入用戶使用參數設置：

設置項	參數設置範圍	出廠設置
當前時間設置	00:00~23:59	當前值
再生引發時間設置	00:00~23:59	00:00
原水硬度設置	50~1500mg/L	150mg/L
加鹽量設置	0~100Kg	00
連續出水時間設置	00~120分鐘	00分鐘
瞬時流量關閉設置	0.00~10.00m ³ /h	0.00m ³ /h

基本使用

經本公司服務員完成所有設備的安裝、參數設定及試運行調試後，即可正常使用。

為了確保軟水機正常運作：

1. 及時補充再生用鹽，保證鹽水灌中始終有固體鹽，再生鹽需使用本公司原廠消耗料件。
2. 當出水硬度過高時，只需再解鎖後按一下**23**，機器將自動進行一次臨時再生(不影響原設訂的運行週期)
3. 當原水的硬度發生較大變化時，可從用戶使用參數設置裡調整原水硬度。

* 為達良好再生效果，建議使用軟水專用鹽錠。

4. 每次再生都需要使用鹽水。配置鹽水所需的水通過軟水機閥門加入到儲鹽箱中，由電子控制器進行控制。但必須使儲鹽箱內含有足量鹽。(PS:在潮濕地區請少量多次加鹽)
5. 安裝軟水機幾個星期後檢查鹽位，此後每周檢查一次。低於鹽箱1/3時應再補鹽，物讓軟水機鹽箱內無鹽，避免使用不到軟水。

在運行工作位置循環顯示界面

12 : 30 : 45

系統正在為您供水
剩餘製水量：1.50m3
瞬時流量：2.20m3/h

12 : 30 : 45

系統正在為您供水
剩餘製水量：1.50m3
再生時間：02 : 00

補水位置顯示界面：

12 : 15 : 28

系統正在補水.....
剩餘時間：03 : 00分 : 秒

溶鹽工作位置顯示界面

12 : 53 : 32

系統正在溶鹽.....
剩餘時間：240分鐘
瞬時流量：2.20m3/h

在反洗工作位置

16 : 54 : 32

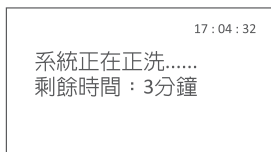
系統正在反洗.....
剩餘時間：2分鐘

吸赴工作位置顯示界面

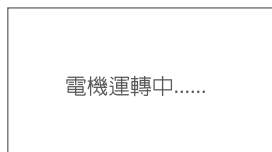
16 : 58 : 32

系統正在吸鹽.....
逆流再生
剩餘時間：30分鐘

正洗工作位置顯示界面



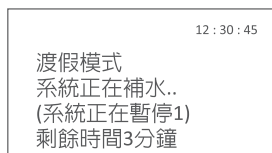
電機運行的時候顯示界面



在系統出現故障的時候顯示界面，EX中的X指1~4數字



如果是在度假模式下工作，工作過程中顯示的界面有“度假模式”字樣。



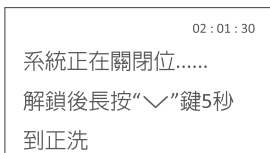
進入/退出度假模式操作方法

在解鎖狀態下的運行位置，長按 Ⓢ 鍵6秒以上，蜂鳴器鳴一聲，馬達轉動，則進入度假模式。過程為先進入補水位置，補水結束後到暫停1的240min溶鹽位置，溶鹽結束後到吸鹽位置(吸鹽時間為正常設置的25%)。

吸鹽結束後到暫停2的關閉位置。在解鎖狀態下的暫停2關閉位置，長按 Ⓢ 鍵6秒以上，蜂鳴器鳴一聲，馬達轉動，則退出度假模式。

E、解除漏水保護狀態

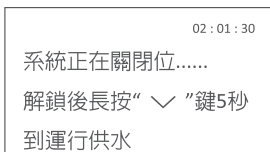
E-1、在正常模式下解除漏水保護的方法



渡假模式操作方法

當閥的工作界面顯示G10時，表明在正常工作下檢測到管道有漏水，閥處於關閉保護位置。此時解鎖後長按向下鍵5秒會退出漏水保護進入運行供水狀態。

E-2、在度假模式下解除漏水保護的方法



當閥的工作界面顯示G11時，表明在正常工作下檢測到管道有漏水，閥處於關閉保護位置。此時解鎖後長按向下鍵5秒會退出漏水保護進入正洗，正洗結束後到供水狀態。